



Jouez vous aussi les experts

Avec « Crim'expo, la science enquête », la Cité des sciences et de l'industrie de Paris vous invite à emboîter le pas à des enquêteurs spécialisés, comme dans les séries TV.

ICI TOUT se déroule comme sur le terrain ! A vous-même de mener l'enquête pour dénouer l'intrigue policière et démasquer le coupable.

■ **La scène du crime.** Dans l'espace balisé, au sol, les contours de la silhouette du directeur du musée retrouvé mort dans son bureau sont dessinés, les indices relevés et mis sous scellé. Tout a été transmis aux laboratoires qui jalonnent le parcours. Des panneaux informent sur les éventuels suspects et un film retranscrit le contenu des interrogatoires. Direction les huit laboratoires consacrés aux techniques criminalistiques pour trouver les éléments utiles à l'instruction de l'affaire.

■ **L'autopsie.** Un mot qui fait frémir... pourtant l'examen d'un cadavre fournit des informations utiles pour déterminer avec précision l'heure et les causes du décès. Muni d'un bistouri relié à un contacteur électrique, le visiteur explore les différents organes d'un mannequin tenant lieu de cadavre allongé sur une table de dissection et en observe les modifications physiologiques.

■ **Les empreintes.** Dans le laboratoire transdigital, rien ne vous échappe de l'importance des empreintes digitales propres à chaque individu puisqu'elles demeurent inchangées jusqu'à sa mort. En comparant les empreintes relevées sur le lieu du crime avec celles des suspects, les premières déductions s'imposent. « Notre fils adore les enquêtes policières. On est tout de



CITE DES SCIENCES ET DE L'INDUSTRIE, PARIS (XIX^e), LE 8 AVRIL. Une initiation aux techniques de la police scientifique à la fois réaliste et ludique, avec des simulations d'autopsies. (LP/HUMBERTO DE OLIVEIRA.)

suite immergé en naviguant d'un laboratoire à l'autre. C'est une exposition qui parle à tous les âges », explique Agnès et Luc.

■ **L'ADN.** C'est la carte d'identité du suspect. La recherche de cette information génétique est déterminante car le profil ADN d'un individu est unique. A partir d'un prélèvement (sang, salive, sperme...), une cellule suffit à établir un profil ADN.

■ **Ce que racontent les dents...** Quand l'ADN et les empreintes digitales ne peuvent plus être utilisés, la denture est l'ultime moyen d'identifier l'individu. Présentées sur une table, des pâtisseries portant des traces de morsure font face à des

moulages de mâchoires. A vous d'observer et de retrouver à qui correspondent les différentes traces imprimées sur les aliments.

■ **Le « petit grain de sable » qui en dit long.** Tout ce qui a été prélevé avec minutie sur les lieux du crime (cheveux, poussière, fibres, poils, débris divers...) apporte des éléments révélateurs pour l'identification des suspects. L'analyse d'un simple cheveu dévoile l'origine ethnique de son propriétaire ou s'il

consomme des substances chimiques.

■ **L'importance des chaussures.** Une simple trace de pas imprimé sur le sol, l'examen des chaussures des suspects, et le visiteur peut déterminer la corpulence d'un individu, sa démarche... Testez votre sens de l'observation en reattribuant les traces aux propriétaires de chaque chaussure.

■ **Même les insectes parlent.** Saviez-vous que lorsque la mort re-

monte à plus de deux ou trois jours, la seule technique pour la dater précisément est l'analyse du monde étrange des insectes prélevés sur ou autour d'un cadavre ?

■ **La balistique.** C'est elle qui détermine que l'arme retrouvée sur les lieux est bien celle qui a été utilisée pour tuer. Toute balle tirée et sa douille portent des marques spécifiques. De quoi reconstituer comment le tireur a procédé en fonction du point d'impact et de la nature des lésions.

■ **Le coupable ?** Portraits-robots à réaliser, interrogatoires à écouter, reconstitution du crime, à vous en fin de parcours de désigner celui qui, selon vous, a commis le crime. Derrière les portraits des protagonistes, se cachent le mobile et le coupable. L'heure de vérité a sonné ! Avez-vous vu juste ? Pour Laurence et Philippe, venus avec leurs trois enfants, « cette exposition est très réaliste et pleine de suspense avec un côté scientifique, éducatif pour les enfants ».

OLIVIA PERESSON

Tous les jours sauf lundi, de 10 heures à 18 heures et le dimanche jusqu'à 19 heures. Jusqu'au 3 janvier 2010 à la Cité des sciences et de l'industrie, 30, avenue Corentin-Cariou, Paris XIX^e. M^o Porte-de-la-Villette. Tarif : 10 € ; réduit : 8 €. Tél. 01.40.05.80.00.

« Chaque enquête est un puzzle »

COLONEL JACQUES HÉBRARD, directeur de l'Institut de recherche criminelle de la gendarmerie nationale (IRCGN)

SON ÉQUIPE forte de 193 « experts » installée à Rosny-sous-Bois (Seine-Saint-Denis) a prêté son concours pour élaborer l'intrigue fil conducteur de l'exposition. **Quel objectif poursuivez-vous en vous associant aux organisateurs ?**

■ **Jacques Hébrard.** Pour nous, c'est l'occasion de faire toucher du doigt la complexité d'une enquête criminelle et de tordre le cou à la manière dont les enquêtes sont présentées dans les séries télé. Les enquêteurs trouvent en peu de temps la solution, ce qui est caricatural. Les affaires avancent étape par étape et nombreux sont les spécialistes qui interviennent. Le direc-

teur d'enquête doit alors rassembler et coordonner leurs informations. Notre apport a été de bâtir un scénario crédible au plus près de la réalité. L'intérêt : mettre à la portée de tous les techniques d'enquêtes criminalistiques avec des animateurs formés par l'IRCGN. L'exposition a aussi pour objectif de mettre en lumière les métiers liés à ce domaine.

Quel regard portez-vous sur cette exposition ?

La police scientifique a pris au cours des dernières années une importance considérable. Petits et grands sont fascinés par cet univers et cette exposition interactive leur offre la possibilité d'endosser tour à tour le rôle d'un médecin légiste, entomologiste, expert en balis-



Le colonel Jacques Hébrard. (LP/H.D.O.)

tique... L'exposition est très pédagogique et ludique : mener une enquête est un véritable puzzle car chaque élément analysé apporte un indice supplémentaire pour progresser avec méthode.

PROPOS RECUEILLIS PAR O.P.



Grâce au laboratoire transdigital, vous saurez tout sur les relevés d'empreintes. (LP/H.D.O.)

75 PARIS

XII^e Manèges et belles cylindrées

■ Ce dimanche, la Foire du Trône accueille plus de cent voitures et motos de collection pour une exposition d'un jour. Un bon prétexte pour se rendre à la plus grande fête foraine de France. Sur la pelouse de Reuilly, pas moins de 350 attractions et manèges vous attendent pour un divertissement total. Assurément, la Foire du Trône est un rendez-vous idéal pour tous ceux en recherche de sensations fortes, petits et grands. Des navettes relieront Nation et Bercy à l'emplacement de la fête foraine à partir de 12 h 20.



(LP/GUILAUME ROUDIAS)
> De 12 heures à 22 heures, jusqu'au 1^{er} juin, pelouse de Reuilly, Paris (XII^e). M^oPorte-Dorée. Tarif : de 2 € à 8 € l'attraction. Tél. 0.892.390.100.

A NE PAS MANQUER

High School Musical sur glace

■ APRÈS le succès sans précédent de la série, des films 1 et 2, et la sortie du volet 3, les aventures musicales des lycéens de « High School » se déclinent cette fois sur glace dans un scénario trépidant 100 % américain conçu par le réalisateur Kenny Ortega, à qui l'on doit entre autres le célèbre « Fame ». Le jeune public retrouvera ses personnages préférés : Troy, l'athlète vedette du lycée, et la belle et intelligente Gabriella qui se préparent à passer l'audition pour la comédie musicale de leur école. Mais Sharpay et Ryan vont tout mettre en œuvre pour nuire à leur réussite. Un spectacle alliant chant, danse, amitié et prouesses sur glace.



(LP/MATTHIEU DE MARTIGNAC)
> A 11 heures et 14 h 30 au Zénith de Paris, 211, avenue Jean-Jaurès, Paris XIX^e. M^o Porte-de-Pantin. Tarif : 31,10 et 22,10 €. Tél. 08.90.71.02.07.

92 HAUTS-DE-SEINE

CHATENAY-MALABRY Visites guidées à la Vallée-aux-Loups

■ Niché au cœur du parc de la Vallée-aux-Loups, l'arboretum (photo) offre au regard des visiteurs sa collection unique de plus de 500 arbres et arbustes répartis sur 13,5 ha. Une autre visite est proposée, au jardin de l'île Verte. Créé au XIX^e siècle par le poète Jules Barbier et où vécut le peintre Jean Fautrier, ce jardin est aménagé dans l'esprit des grands paysagistes anglais, partisans du retour à la nature.



(DR.)
> Rendez-vous à 14 h 30, au 102, rue de Chateaubriand pour la Vallée-aux-Loups, et à 16 h 30 au 34, rue Eugène-Sinet pour l'île Verte. Sans inscription.

95 VAL-D'OISE

ARGENTEUIL Marché de végétaux

■ Pour la 15^e année, les fleurs et plantes sont reines jusqu'à ce soir à Argenteuil : la troisième ville d'Ile-de-France organise en bord de Seine son célèbre marché de végétaux, en hommage à son passé agricole. C'est l'occasion de découvrir un jardin botanique éphémère où sont exposées des centaines de variétés de plantes et fleurs : exotiques ou indigènes, tropicales ou méditerranéennes, hybrides, insolites, vivaces, grimpantes, odorantes... Le tout avec des conseils de professionnels.



(DR.)
> De 8 heures à 19 heures, marché Héloïse, boulevard Héloïse. Entrée libre.

93 SEINE-SAINT-DENIS

SAINT-OUEN Une exposition « explosive »

■ « Opération Tonnerre », c'est le nom de la nouvelle exposition de Mains d'Œuvre à Saint-Ouen, qui s'inspire des films de James Bond. Sculptures, vidéos, peintures, photographies... Les différentes œuvres présentées au public s'annoncent décoiffantes, monumentales, explosives, promettent les organisateurs.



(DR.)
> Aujourd'hui de 14 heures à 19 heures. Visite guidée à 14 h 30 (environ 45 min). 1, rue Charles-Garnier. Tél. 01.40.11.25.25. Entrée libre.

78 YVELINES

ROCQUENCOURT Profitez de l'arboretum

■ C'est un endroit superbe, hors du temps. Si paisible qu'on imagine mal être à quelques minutes de Paris. L'arboretum de Chevreloup est un immense parc de 200 ha où le promeneur pourra se balader au milieu de 2 500 espèces d'arbres provenant de toute la planète.



(LP/MATTHIEU SUC.)
> De 10 heures à 18 h 30, samedi, dimanche, lundi, mercredi et jours fériés (sauf 1^{er} mai), route de Versailles à Rocquencourt. Renseignements : 01.39.55.53.80. Tarif : 2,50 € (tarif réduit : 1,50 €).

91 ESSONNE

SAINTE-GENEVIÈVE-DES-BOIS Fleurs et plantes

■ De belles fleurs dans un bel endroit. La mairie de Sainte-Geneviève-des-Bois lance sa 4^e Fête des plantes. L'occasion pour les jardiniers de tout poil de venir voir et/ou acheter de la verdure. Une quinzaine d'exposants — fleuristes, horticulteurs, paysagistes — débattent sur 3 000 m² dans la cour du donjon. Sont également de la fête les associations et jardins familiaux autour d'un stand de livres consacrés au jardinage, d'un atelier enfants et d'un alambic à lavande.



(DR.)
> De 9 heures à 18 heures. Cour du donjon, route de Corbeil, Sainte-Geneviève-des-Bois. Entrée libre. Tél. : 01.69.46.80.85

94 VAL-DE-MARNE

IVRY L'art est dans la rue

■ Interroger la place de l'art dans l'espace urbain. C'est ce que propose l'exposition « Urban Ping Pong » à travers le regard de deux artistes. Eric Hattan et Didier Courbot bousculent le spectateur en lui offrant une vision de l'art loin des schémas habituels. En s'adaptant aux transformations spatiales, les artistes se mettent en scène et tissent de nouveaux rapports avec la ville.



(DR.)
> De 14 heures à 19 heures au centre d'art contemporain d'Ivry/galerie Fernand-Léger au 93, avenue Georges-Gosnat. Renseignements : 01.49.60.25.04. Entrée libre.

77 SEINE-ET-MARNE

FONTAINEBLEAU La préhistoire reconstituée

■ Depuis hier et jusqu'au dimanche 26 avril se tient à Fontainebleau l'exposition « L'Homme de Néandertal et les mammouths ». C'est une formidable plongée, ludique et pédagogique, dans la préhistoire qui est proposée aux familles. Sur 2 000 m², des reproductions impressionnantes d'animaux, comme les dinosaures, côtoient les reconstitutions grandeur nature : un village de Néandertaliens, chasse au renne, face-à-face avec un mammouth, etc.



(DR.)
> Rendez-vous place des Héronnières tous les jours, de 14 heures à 20 heures (accessible aux handicapés). Entrée : 9 € pour les adultes et 6 € pour les enfants. Renseignements au 06.42.91.73.10.

118 075 **VOTRE NUMERO DE RENSEIGNEMENTS TELEPHONIQUES**

- ANNUAIRE NATIONAL ET INTERNATIONAL
- ANNUAIRE INVERSE
- SERVICES DE PROXIMITE 24H/24H
- HORAIRES DE SPECTACLES
- INFO ROUTES (ouvertures et fermetures)

1,35€/appel + 0,225€ TTC la minute (tarif applicable dès la 1^{re} seconde)

Circulation en temps réel sur notre site Internet www.leparisien.fr

LA CIRCULATION

Manifestations

- Fermetures de jour
- Fermetures de nuit
- Travaux
- Risques de bouchons

Manifestations

1. Paris respire : de 10 heures à 18 heures, plusieurs voies fermées dans les V^e, VI^e et X^e arrondissements.
2. Place de la Bastille (XI^e) : de 14 h 30 à 17 h 30, randonnée Rollers et Coquillages.
3. Parc des Princes (XVI^e) : à 17 h, PSG - Le Havre.
4. Zénith de Paris (XIX^e) : de 11 h à 16 h 30, High School Musical.
5. Porte Dorée (XII^e) : de 12 h à 22 h, Foire du Trône.

Pour plus de renseignements, contacter le CRICR : 0826.022.022

On fait la route ensemble tous les 1/4 d'heure de 5 heures à 21 heures sur

UN PRODUIT, UNE RECETTE

PAR SÉBASTIEN DEMORAND, CHRONIQUEUR GASTRONOMIQUE



Œufs et asperges, un cocktail fraîcheur

VOUS allez évidemment trouver qu'on est un peu en retard. Pas faux. Les œufs de Pâques, c'était bel et bien la semaine dernière. Mais les œufs, sinon, c'est quand on veut.

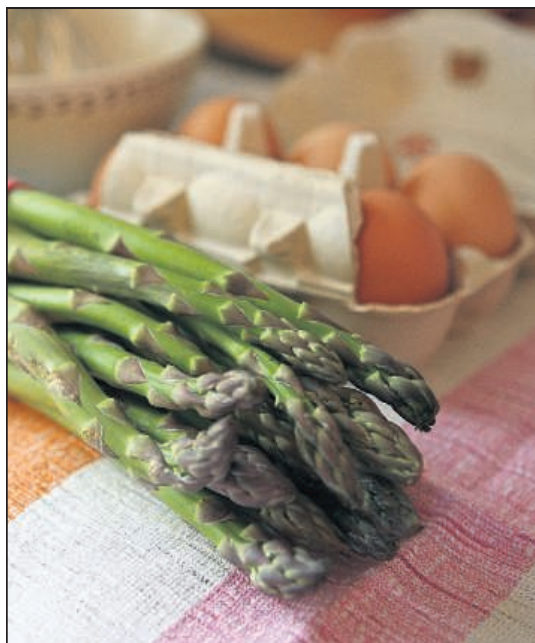
Printemps, été, automne, hiver : il doit y avoir au moins 2 milliards de recettes pour les accommoder au fil des saisons, que ce soit avec quelques gouttes d'un bon vinaigre balsamique sur des œufs au plat, avec des mouillettes au beurre de truffe à tremper dans un œuf coque, en omelette aux patates à l'espagnole, mollet pour finir en meurette ou encore en petite cocotte bien crèmeuse.

Mais avant d'en arriver là, il faut à tout prix rappeler cette vérité bête

comme chou : il y a œuf et œuf. Autrement dit, n'achetez pas n'importe quoi les yeux fermés : regardez bien les coquilles, toutes les infos sont dessus. A gauche du code qui commence par « FR », vous trouverez toujours les chiffres 0, 1, 2 ou 3.

0, c'est très bien : vous tenez entre les mains un œuf estampillé bio. 1 : œuf provenant d'un élevage en plein air. 2 : poules élevées au sol. 3 : poules élevées en cage (autrement dit en batterie, pour parler français).

A l'arrivée, il y a forcément une différence de prix (d'environ 1 €) entre six œufs basiques et leur équivalent bio. Mais elle peut carrément valoir le goût : faites l'expérience, vous verrez que vous risquez de ne plus vous passer de vrais bons œufs.



Cuites à petits frémissements dans de l'eau salée, puis tiédies à la poêle et servies avec des œufs brouillés, bio de préférence, les asperges sont décidément de saison. (LP/GUILLAUME ROUJAS.)

Œufs brouillés aux asperges vertes

POUR 4 CONVIVES

- 12 œufs (de préférence bio)
- 12 asperges vertes moyennes
- 1 bouquet de ciboulette
- quelques pluches de cerfeuil (facultatif)
- beurre demi-sel
- flour de sel
- poivre blanc du moulin.

1. Coupez le pied des asperges de façon à ce qu'elles aient toutes la même taille. Faites chauffer une casserole d'eau salée, plongez-y les asperges et laissez-les cuire à petits frémissements pendant 5 minutes. Egouttez-les et rincez-les aussitôt à l'eau glacée pour fixer leur couleur. Ciselez finement la ciboulette.

2. Faites chauffer une grande poêle antiadhésive avec un fond de beurre. Roulez-y les asperges et laissez-les tiédir pendant 2 minutes.

3. Faites chauffer un fond d'eau dans une casserole, puis placez dessus une seconde, plus petite, de façon à cuire les œufs au bain-marie. Beurrez généreusement la petite casserole, ajoutez les œufs et commencez à les mélanger délicatement. Laissez cuire à feu doux sans cesser de tourner, jusqu'à obtenir une texture grumeleuse mais souple. Ajoutez la ciboulette, rectifiez l'assaisonnement et servez de suite avec les asperges tièdes parsemées de cerfeuil.

JARDINAGE

Plantez vos bulbes d'été

Le moment où les gelées ne sont plus à craindre approche dans la moitié nord de la France. C'est traditionnellement la mi-mai et la fin des saints de glace qui marquent ce tournant de l'année, capital pour les jardiniers. C'est donc le moment de planter ou du moins de



(CIBF)

préparer la plantation des bulbes d'été — à moduler en fonction du climat de votre région. Voici quelques conseils pour réussir cette opération :

Où les planter ? Pour obtenir le meilleur résultat, imaginez et dessinez un plan de vos plantations. Dans les massifs, vous installerez en arrière-plan les bulbes à hautes tiges comme les dahlias ou les lys. Mélangez-les avec des fleurs plus basses (dahlias nains, glaieuls, eucomis...). N'hésitez pas à les associer avec des plantes vivaces ou annuelles. Dans les vasques, pots ou jardinières, les bulbes d'été ont toute leur place. Là, il s'agit surtout de marier habilement les couleurs, l'éventail de choix étant très

large. N'oubliez pas de tuteurer. **Quels bulbes ?** Bulbes de printemps, bulbes d'été... on s'y perd. Dahlias, bégonias, lys, glaieuls, cannas, crocosmias constituent le gros du bataillon des bulbes d'été. Les crocosmias (notre photo) ont été élus bulbes à fleurs de l'année 2009 par un jury de professionnels et de spécialistes.

Comment les planter ? Plantez vos bulbes à une profondeur égale à deux fois leur hauteur et racines vers le bas. Recouvrez-les de terre que vous arrosez pour qu'il colle parfaitement aux tubercules, finissez avec la terre. Marquer le lieu de plantation avec une petite étiquette ou une fiche.

JACKY GUYON

Retrouvez mon blog



VIN

Le médoc bio de Dominique Fédieu

Le Château-Micalet de Dominique Fédieu est un original : c'est le seul cru artisan du Médoc en conversion à

l'agriculture biologique. Et le millésime 2005, année de référence en Bordelais, est le premier issu de cette conversion ! « Nous avons démarré le passage à l'agriculture bio en 2004.

Mais c'est une suite logique, car mon père n'a jamais utilisé de désherbants chimiques et toujours choisi de travailler le sol pour préserver la vie microbienne. Et puis nous nous sommes rendu compte qu'il était possible de faire de bons vins bio, alors nous nous sommes lancés », explique Dominique Fédieu. La propriété familiale a donc pris le virage du bio. Autre originalité du château-micalet par rapport aux tendances actuelles qui privilégient le merlot, les Fédieu ont choisi de l'assembler avec 75 % de cabernet-sauvignon et 25 % de merlot. « Nous revenons ainsi aux assemblages typiques de la presqu'île :

le cabernet-sauvignon a fait la réputation du Médoc », rappelle Dominique Fédieu. Son vin présente donc

« l'élégance, puissance et rondeur », avec « une approche assez facile, avec un joli fruit, mûr, avec des nuances de confit, et une finale où l'on sent le potentiel de

garde ». Il conseille de le boire avec une bonne entrecôte, une brebis du Pays basque, de la volaille ou des charcuteries, ou même en apéritif !

PIERRE SAUVEY

La bouteille : château-micalet 2005, cru artisan, appellation haut-médoc, vin en conversion à l'agriculture biologique.

Son prix : 10 €.
Où le trouver : à la propriété, 10, rue Jeanne-d'Arc, 33460 Cussac-Fort-Médoc.
Tél. 05.56.58.95.48. Fax : 05.56.58.96.85. E-mail : earl.fedieu@wanadoo.fr, www.chateau-micalet.fr.



(LP/P.S.)

ÇA VAUT LE GOÛT ! SEBASTIEN DEMORAND - DIMANCHE À 7H45 **RTL**
Toutes les saveurs du moment sur

LE COIN DES PARENTS LIVRE

« Enfin des recettes que mes enfants aiment » De Laurence du Tilly, Ed. Larousse Tendances, 17,90 €.



Vos enfants sont difficiles à table? Styliste culinaire, Laurence du Tilly est aussi mère de famille. Et c'est auprès de ses enfants qu'elle a conçu et testé 70 recettes. Sucettes de saumon grillé, burger du jardinier, mais aussi gratin de macaronis et mousse au chocolat... Toutes faciles et rapides à réaliser, elles comportent quelques ruses pour faire aimer les légumes à nos bambins. J.G.

DVD
« 21 Jump Street », intégrale saison 1 Universal, 39,99 €.



Le programme fondateur du mythe Johnny Depp. Une brigade spéciale implantée dans une église désaffectée, de jeunes flics à boucle d'oreille infiltrés chez des lycéens à problèmes, un générique saxophone-synthés-bombe de peinture tellement 1987... « 21 Jump Street » en DVD, une vraie madeleine pour jeunes trentenaires rougissantes, qui découvriront pour la première fois en version originale le charme torride de l'officier Thomas Hanson.

CHARLOTTE MOREAU

LE COIN DES ENFANTS LIVRE

« Oups » De Jean-Luc Fromental et Joëlle Jolivet. Ed. Helium. 15,90 €.



Les auteurs ont déjà fait la preuve de leur métier. Bien que toute neuve, la maison d'édition Helium aussi puisqu'elle a été créée par Sophie Giraud, qui avait monté le catalogue livres chez Naïve. C'est donc les yeux fermés qu'on peut se ruer sur « Oups », album grand format et haut en couleur où une famille doit surpasser mille et un obstacles citadins pour parvenir à attraper son avion. CAROLINE ANDRIEU

DVD
« La Famille suricate » Wild Side Vidéo. 19,99 €.

Le suricate avait tout pour être le héros d'un film avec sa posture unique, droit sur ses pattes arrière, inimitable guetteur. C'est chose faite avec ce formidable documentaire anglais qui



s'attache à suivre les mésaventures de Kolo, un jeune mâle perdu dans le désert africain du Kalahari à la recherche des siens. Remarquablement filmé et distrayant. JACQUES DORIDAM

Quand l'art joue aux devinettes

« Une image peut en cacher une autre », affirme la nouvelle expo du Grand Palais. Aux visiteurs de débusquer les doubles sens chez Arcimboldo, Courbet, Dali...

TEXTES : CAROLINE ANDRIEU

ALLONGÉS dans l'herbe, un brin de paille entre les dents, on s'est tous amusé à deviner des personnages ou des objets dans les gros images blancs qui défilent dans le ciel bleu. Et l'on se demandait : « Et toi, qu'est-ce que tu vois ? » C'est heureux : au sein de la très sérieuse Réunion des musées nationaux, parmi les historiens d'art aux sourcils froncés et les chercheurs très pensants, quelques amoureux de l'art, tout simplement, jouent encore à ce type de devinettes. En ce n'est pas dans les images trop versatiles qu'ils cherchent, mais dans les sculptures, les tableaux. Ils exposent leurs trouvailles aux Galeries nationales du Grand Palais dans « Une image peut en cacher une autre ».

teurs les accompagnent, à commencer par Dame Nature. En 1936, Jean Le Gac réunit des dizaines de cartes postales de rochers photographiés pour ce qu'ils donnaient à voir sans que la main de l'homme y soit pour quoi que ce soit : un gigantesque pélican, une tortue au profil inquiétant.

Une initiation à la visite d'expositions

En 1516, Italien Mazzolino peint la Sainte Famille. Un artiste se dresse : le chrétien sait voir, dans l'arbre, le visage que Dieu lui révèle. Quelques années plus tard, Giuseppe Arcimboldo joue à créer des personnages de fruits, de légumes ou de fleurs. Au XIX^e siècle, Gustave Courbet laisse deviner des figures dans les décors naturels qu'il peint pourtant avec tout le réalisme possible. Les surréalistes jouent de la même façon avec les images cachées et, aujourd'hui encore, de nombreux artistes ne se privent pas d'un tel plaisir. Réunis au Grand Palais, ils proposent finalement une excellente exposition d'initiation... à la visite d'expositions.

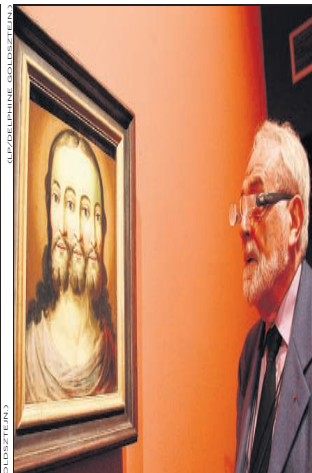
PRATIQUE

« Une image peut en cacher une autre »

■ **Aux Galeries nationales du Grand Palais**, 3, avenue du Général-Eisenhower, Paris VIII^e, jusqu'au 6 juillet.
 ■ **Accès** : M^o Champs-Élysées-Clemenceau.
 ■ **Ouvert tous les jours**, sauf le mardi, de 10 heures à 20 heures, jusqu'à 22 heures le mercredi. Fermeture le 1^{er} mai.
 ■ **Plein tarif** : 11 €, tarif réduit : 8 € (13-25 ans, famille nombreuse, demandeur d'emploi). Gratuit pour les moins de 13 ans. Billet jumelé donnant accès aux deux expositions (« Watoh » et « Une image peut en cacher une autre »), tarif plein : 19 € et tarif réduit : 16 €.

ATTENTION, IMAGE CHOC

René Magritte a créé cette figure qui reprend les attributs féminins pour illustrer la conférence intitulée « Qu'est-ce que le surréalisme ? » présentée à la Sorbonne par André Breton en 1934. Il l'a même nommée « le Viol ». Une image ensuite reprise dans de nombreuses peintures.



JESUS COMPTE TRIPLE Il faut y regarder à trois fois pour être sûr de ne pas être atteint de troubles de la vision face à ce « Jésus » à triple face. Une œuvre allemande du XVIII^e siècle, interloquée par l'Église, qui joue sur la représentation de la Trinité... et plonge les visiteurs dans un abîme de perplexité !



LA PARANOÏA DE DALÍ À droite dans ce « Portrait de M^{lle} Isabel Styler-Tas », un buste de femme, droite et sèche, un arbre poussant sur son cœur. À gauche, comme dans un miroir déformant, le reflet paysage, interprétation paranoïaque de l'artiste. Le sous-titre de l'œuvre, « Mélanolie », a un sens : Dalí signifie par là qu'il s'agit bien d'une peinture d'état d'âme.

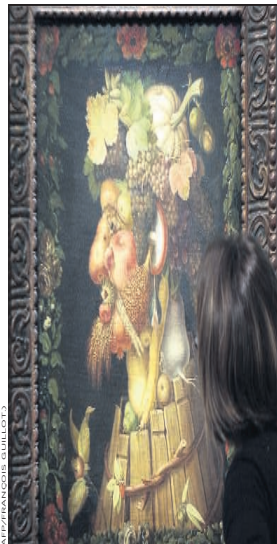
Une mise en scène efficace et ludique

EN ILLUSTRANT le fait que « Une image peut en cacher une autre » par quelque 250 œuvres, Jean-Hubert Martin a pris le risque d'une exposition fouillis. La mise en scène de chaque pièce permet, au contraire, d'avancer dans le parcours comme dans l'histoire de l'art. Au fil des salles, qui se succèdent sans se ressembler, le visiteur perçoit combien le procédé de la double image est ancien, comme il est commun à toutes les civilisations, et comme il a séduit toutes les écoles. Quand on pourrait rester sans réponse sur ce qu'il y a à voir derrière le premier coup d'œil, des petits panneaux fournissent des explications et, sur une reproduction miniature, ils pointent même le détail à observer. Et si l'on ne voit toujours pas ? On demande à son voisin !



RETOURNEZ LE JOURNAL !

Avec « l'Insulte-les Excuses » et toute la série de dessins qui a été publiée au cours de l'année 1538, Honoré Daumier va loin dans l'art du double sens visuel : ses jeux d'opposition s'étendent aux genres, aux expressions, à l'âge. Ici, les expressions changent du tout au tout si l'on regarde le dessin à l'envers.



ARCIMBOLDO, LE MAÎTRE

Des fleurs, des fruits, des branchages, des feuilles, l'eau, des oiseaux... Au XVI^e siècle, l'Italien Arcimboldo multiplie les portraits et rend grâce à la création tout entière. De près n'apparaissent que des détails, de loin, les figures se dessinent. Depuis, ses tableaux sont étudiés joyeusement par les enfants de toutes les écoles du monde.

« La double image fait passer des messages »

JEAN-HUBERT MARTIN, commissaire de l'exposition

JEAN-HUBERT MARTIN est l'un de ces rares conservateurs d'art qui s'intéressent autant aux œuvres du passé qu'aux artistes contemporains. Il y a six ans, au musée de Disseldorf qu'il dirige, il a présenté une exposition sur le thème des images doubles. Cette fois, au Grand Palais, il a considérablement augmenté le catalogue d'œuvres présentées.



Pourquoi avoir choisi Arcimboldo, Dali et Raetz ?

■ **Jean-Hubert Martin.** Parce que ce sont trois artistes connus qui ont livré des œuvres fortes dans ce domaine. Arcimboldo parce qu'il est pour nous l'inventeur de ces effigies faites d'une accumulation d'objets, de plantes, etc. Dali parce qu'il porte le procédé de la double image à un point d'habileté extraordinaire. Et Raetz parce qu'il traduit ce phénomène dans le volume, dans la sculpture.

Qu'est-ce qui motive les artistes à se servir de la double image dans leurs œuvres ?

Il y a ceux qui s'en servent comme d'un amusement qui veut jouer avec le spectateur et l'inciter à voir autre chose, mais pour la plupart, certains procédés de

la double image entrent dans une histoire sociale ou politique et prennent une véritable valeur symbolique. En cas de censure, ou de tabou, la double image est très utile pour faire apparaître des choses et faire passer des messages... C'est le cas des images botaniques pendant la Restauration ou pendant les guerres de religion.

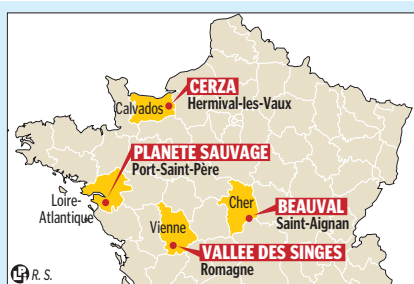
Qu'avez-vous découvert au cours de vos recherches ?

Nous avons été surpris par l'ampleur du phénomène des rochers à forme humaine dans la peinture des XV^e et XVI^e siècles, et aussi par la période classique où l'on pensait que la représentation l'emportait sans recherche d'ambiguïté. Or on en a trouvé beaucoup.

Avez-vous craint que le sujet de la double image soit jugé simpliste ?

Bien sûr. Ce procédé a été dénigré et marginalisé par de nombreux historiens d'art. Certains collègues m'ont assuré que tout ça, ce sont des inventions sans intérêt, que je n'avais pas de preuves écrites (ce qui est faux d'ailleurs). Je suis persuadé du contraire et je me suis bien amusé.

Et pourquoi pas dormir auprès



ET SI VOUS PARTIEZ en week-end au... zoo ! Nettement plus proches et clairement moins chers qu'un safari au Kenya ou en Afrique du Sud, de plus en plus de parcs animaliers en France qui, en termes d'affluence, affichent une santé insolente, se mettent en quatre pour vous faire rester plus d'une journée. Des propriétaires de lions, d'éléphants et de rhinocéros ont, en effet, eu la bonne idée de proposer, sur place ou aux alentours, un hébergement lié à la thématique du zoo. On peut dormir comme un loir dans un lodge du Cerza, un « zooparc » à quelques pas (de loup) de Lisieux, bivouaquer à Planète sauvage près de Nantes et se réveiller au son des géants de la savane, ou rêver dans une cabane dans les arbres à quelques encablures de la Vallée des singes (Vienne). Il n'est pas compliqué non plus de trouver une chambre d'hôtel « classique » à proximité du zoo de Doué-la-Fontaine (Maine-et-Loire), de celui de la Palmyre (Charente-Maritime), ou de la réserve de Sigeac (Aude).

« Les parcs animaliers sont devenus une destination touristique à part entière », se félicite Rodolphe Delord, patron du ZooParc de Beauval, dans le Loir-et-Cher, qui a accueilli 460 000 visiteurs en 2008. C'est le moment idéal pour découvrir les gnous, les cacatoès, les okapis, les phacochères... Car le printemps est la saison des naissances. Dans les zoos, le baby-boom, c'est tous les ans !

VINCENT MONGAILLARD



ZOOPARC DE BEAVAL, SAINT-AIGNAN (LOIR-ET-CHER). Le parc animalier figure parmi les 15 plus beaux de la planète. L'hôtel offre tous le confort pour un week-end en famille. (ZOOPARC DE BEAVAL)

Bivouac en pleine Planète sauvage

PLANÈTE SAUVAGE, entre Nantes et Pomic, est une réserve animalière de 130 hectares qui recense 2 000 animaux de plus de 200 espèces différentes. Au volant de son véhicule, on parcourt les dix kilomètres de pistes longeant les domaines des mammifères les plus célèbres des cinq continents. Digne d'un safari-photo, le raid organisé en 4 x4 permet de quitter les sentiers et d'approcher au plus près de la vie sauvage. Un parcours pédestre permet également de descendre de voiture et d'aller à la rencontre des animaux de la ferme. La visite des quatre bassins où nagent les dauphins constitue la grande nouveauté 2009. Enfin, pour vivre le grand frisson, un bivouac au sein du parc avec veillée autour d'un feu de camp est possible.

A.A.



PLANÈTE SAUVAGE, PORT-SAINT-PÈRE (LOIRE-ATLANTIQUE). Vous vous croirez en pleine savane. (DR.)

PRATIQUE

Les animaux que l'on ne voit qu'ici : antilopes à nez tacheté (addax), grand koudou.

Les nouveaux-nés du moment : 1 hippopotame, 1 girafon.

Combien ça coûte : 21 € pour un adulte, 16 € pour un enfant (4-14 ans). Le bivouac sur place revient à 160 € pour un adulte, et 130 € pour un enfant (dès 2 ans et jusqu'à 14 ans).

Planète sauvage, Port-Saint-Père, tél. 02.40.04.82.82, www.planetesauvage.com.



Parmi les pensionnaires du ZooParc de Beauval, des tigres blancs (ci-dessus), des koalas (ci-contre) et des dendolagus (ci-contre à droite). (ZOOPARC DE BEAVAL)



Le spectacle est aussi au programme.



Beauval, la plus grande maternité animalière

SAINT-AIGNAN (LOIR-ET-CHER)
DE NOTRE ENVOYÉ SPÉCIAL

A DEUX HEURES ET DEMI de Paris, au cœur de la vallée de la Loire, il existe un immense jardin d'Éden baptisé ZooParc de Beauval. Avec 4 000 pensionnaires qui doivent quotidiennement trois tonnes de nourriture, c'est la plus grande collection d'animaux de notre pays.

Et comme il faut une journée complète pour découvrir la savane, la plaine des éléphants, la piscine des manchots, les aquariums tropicaux et la serre des grands singes, un hôtel a ouvert ses portes l'année dernière. Fiers de leurs 3 étoiles et piscine chauffée, les Jardins de Beauval, créés par les propriétaires du parc, sont sortis de terre à 500 m des ouistitius ou des flamands roses. Dans les 92 chambres pensées pour un couple et deux enfants, l'atmosphère est indonésienne avec ses meubles en teck de

plantation, ses portes en bois ouvré et ses tableaux colorés.

A l'extérieur, un lac est le refuge d'une centaine de carpes japonaises et de canards exotiques. Une mise en bouche avant de s'immer-

ger dans le monde extraordinaire du zoo de Beauval, véritable lieu de reproduction d'espèces menacées. Son plus, c'est, en effet, sa ribambelle de naissances — 350 en 2008 —, ce qui en fait la plus grande maternité animalière de l'Hexagone. Dans la nursery vitrée des oiseaux, même les armoiries à glace lancent un « Oh, trop mignon ! » lorsque les soigneurs donnent le biberon aux bébés perroquets, calaos ou rapaces. L'autre attraction, c'est la harde de cinq éléphants d'Afrique en semi-liberté sur 5 ha. « C'est quand même mieux que dans certains zoos où l'on voit des bêtes malingres tourner en rond », décrit Yann, 32 ans, de Paris.

Selon le dernier classement du magazine « Forbes Traveler », la bible internationale en matière de palmarès touristique, Beauval figure parmi les 15 plus beaux zoos de la planète, aux côtés de ses célèbres homologues de San Diego, New York ou Singapour.

V.Mb.

PRATIQUE

Les animaux que l'on ne voit qu'ici. Quatre koalas, cinq lamantins, trois okapis, des kangourous arboricoles.

Les naissances du moment. Trois gorilles, deux chimpanzés, un orang-outang, un tapir, des lémmings et des antilopes.

Combien ça coûte ? Pour le zoo, 20 €, 14 € pour les 3-10 ans, gratuit pour les moins de 3 ans. Tél. 02.54.75.50.00, www.zooparcbeauval.com. Pour l'hôtel (les Jardins de Beauval), la chambre familiale est à partir de 88 €. Tél. : 02.54.75.60.00, www.lesjardinsdebeauval.com.

des animaux ?

Soyez malin à la vallée des Singes

VOUS AVEZ aimé « la Planète des singes » ? Vous allez adorer la vallée des Singes ! Ce parc malin, situé à une demi-heure en voiture au sud de Poitiers, est composé d'une quinzaine d'îles sur lesquelles vivent librement 350 primates. Vous évoluez autour de celles abritant les plus gros spécimens, comme les gorilles, et vous vous promenez sur les autres.

Oustitis, makis et capucins sautent de branche en branche au-dessus de vos têtes. Pas de barrières, pas de cages, seuls des cours d'eau vous séparent de nos cousins en termes d'évolution. Vous pouvez ensuite passer la nuit dans une cabane perchée dans les arbres : le parc de la Belle, du même gérant, se trouve à dix minutes de là.

A.A.



VALLEE DES SINGES, ROMAGNE (VIENNE). Ce sont sur des îles que vous pourrez apercevoir les singes évoluer en liberté. (DR.)

PRATIQUE

Les animaux qu'on ne voit qu'ici : singes laineux, titis, atèles à face rouge et makis couronnés.

Les nouveau-nés du moment : 2 titis, 2 ouistitis argentés, 1 gorille.

Combien ça coûte : 14 € pour les adultes, 9 € pour les enfants (5 à 12 ans). Hébergement au parc de la Belle : 104 à 111 € pour 2 personnes. La vallée des Singes, Romagne, tél. 05.49.87.20.20, www.la-vallee-des-singes.fr ; le parc de la Belle à Magné, tél. 05.49.87.20.20, www.parcdelabelle.com.

Au Cerza, kangourous et cervidés viennent trinquer avec vous

HERMIVAL-LES-VAUX (CALVADOS)
DE NOTRE ENVOIE SPECIAL

C E QUE l'on apprécie d'abord au Cerza (Centre d'étude et de recherche zoologique auvergnat), parc animalier à 5 km de Lisièux qui gagne à être connu, c'est l'espace. Soixante hectares de forêts et de prairies avec de très vastes enclos pour les 600 résidents. Pour admirer les ours à lunettes, les panthères du Sri Lanka, les loups arctiques ou ibériques, il faut aimer marcher. Deux circuits très pédagogiques — Au cœur de l'Afrique et la Vallée sauvage — d'une bonne heure chacun s'offrent au visiteur. « C'est un peu de sport, mais ça vaut bien, car on en prend plein les yeux. On n'éprouve pas de malaise à la vue des animaux qui ne semblent pas être malheureux », observe Sandra, 36 ans, une Parisienne sous le charme, comme ses deux enfants, des tigres blancs.

Chez les félins, les stars, ce sont ces impressionnantes peluches vivantes. Et contrairement à ce que l'on pourrait penser, elles sont mieux là que dans leur milieu naturel en Inde. Leur couleurr trop voyante les empêche, en effet, de se camoufler lors de la chasse, et les condamne ainsi à mourir de faim. Autre arrêt obligé : la clairière d'Asie où l'on croise Albrecht, le rhinocéros indien. « Il n'a qu'une

come contre deux pour le rhino blanc africain », décrypte Virginie Dechmann, responsable pédagogique des lieux. Entre deux balades à pied, on se repose dans le Safari Train qui prend la direction des girafes. Dans la mini-ferme, les citadins en culottes courtes se feront un plaisir de caresser les chèvres naines qui raffolent des pop-corns ou les drôles de cochons du Viêt Nam. « Mais pas les din-dons ! Moi, je les déteste, ils sont moches et ils s'énervent quand on les touche », prévient Félix, 4 ans, de passage dans la basse-cour.

Pour prolonger la magie de cette arche de Noé en Normandie, on peut faire de beaux rêves dans l'un des 26 lodges climatisés (avec kitchenette et terrasse sur pilotis), dont certains ont une vue imprenable sur des singes acrobates et des antilopes. Des petits kangourous et cervidés sont également en liberté et viennent trinquer avec vous à l'heure de l'apéritif. Les pélicans, eux, sont à un battement d'ailes de votre salon. A la fermeture du parc, les clients de ces maisons officielles de la brousse sud-africaine ont le privilège une ou deux fois par semaine d'assister au nourrissage des loups. « Et, le matin, quand on se lève, c'est super, on est dans le zoo avant tout le monde, pas besoin de faire la queue », applaudit une pensionnaire... bipède !

VINCENT MONGAILLARD



CERZA, HERMIVAL-LES-VAUX (CALVADOS). Prolongez le plaisir dans l'un des 26 lodges. (DR.)

PRATIQUE

Les animaux que l'on ne voit qu'ici. Le tapir malais et le rhinocéros indien.

Les naissances du moment. Des lions, un rhinocéros blanc, deux colobes (singe africain), un gelada (cousin du babouin), un banteng (bovidé asiatique), un tapir terrestre, des ibis. **Combien ça coûte ?** Pour le zoo, les adultes et les enfants à partir de 11 ans paient 15 € et les 4-10 ans 8 €. C'est gratuit pour les moins de 4 ans. Tél. 0.800.50.40.04 ; www.cerza.com. Pour l'hébergement dans un lodge tout équipé, un long week-end (trois nuits de vendredi à lundi) vaut en haute saison 470 €, un « mid-week » (du lundi au vendredi) 510 €, et une semaine complète 860 €. Tél. 02.31.31.82.30 ; www.cerzasafarilodge.com.

LE COIN DES BONNES AFFAIRES

Découvrez Chartres en lumières



Parmi la vingtaine de monuments illuminés, l'Apostrophe, la médiathèque installée dans l'ancien Hôtel des Postes. (DR.)



C HAQUE ANNEE, du printemps à l'automne, Chartres se pare chaque soir de couleurs chatoyantes. Depuis ce week-end, la cathédrale et une vingtaine d'autres monuments de la ville (le musée des Beaux-arts, le théâtre, la médiathèque, etc.) s'illuminent grâce à des projecteurs stratégiquement placés. Une merveille à découvrir à votre rythme, peut-être grâce à ce forfait de 2 jours-1 nuit mis en place

par l'office de tourisme. Il comprend l'hébergement en hôtel 2 étoiles, la visite de l'atelier d'un maître verrier et une autre, audioguidée, dans la vieille ville.

A partir de 86 € par personne, renseignements auprès de l'office de tourisme de Chartres, tél. 02.37.18.26.26.

Internet : www.chartres-tourisme.com.

Week-end à Istanbul



La métropole turque, à cheval sur l'Europe et l'Asie, reste une destination court séjour très appréciée. Mosquées, églises, musées et palais y rivalisent de charme, les quartiers sont très différents, des plus orientaux au plus européens, on peut négocier dans les souks, se prélasser dans un bain, manger dans un bon restaurant.

Thomas Cook organise plusieurs forfaits

week-end sur place. Celui à partir de 518 € par personne comprend les vols et l'hébergement (3 jours-2 nuits) avec petit déjeuner au Valide Sultan Konagi, un hôtel 3 étoiles supérieur face au palais Topkapi. Pour 50 € de plus, vous vous retrouverez dans un établissement 4 étoiles, le Sultanhan.

Renseignements et réservations chez Thomas Cook, en agences, au 0.825.825.055. Internet : www.thomascook.fr.

Malte tous azimuts



Offensive de charme du voyageur en ligne Opodo en direction de l'île méditerranéenne de Malte. Plusieurs types d'offres sont actuellement en promotion sur son site. On y trouve aussi bien des vols secs, à partir de 180 € l'aller-retour depuis Toulouse ou Paris, ou 216 € depuis Malte, mais aussi des séjours : 3 jours-2 nuits, comprenant les vols et l'hôtel, à partir de 247 € par personne, ou carrément une

semaine, à partir de 519 €.

Renseignements et réservations chez Opodo, tél. 0.899.653.657.

Internet : www.opodo.fr.

Randonnée en Italie



Merano est une petite station thermale dans le Tyrol italien. On y paraît son bien-être, on y mange et on s'y promène dans un cadre enchanteur que fréquente notamment l'impératrice autrichienne Sissi. Montagne Evasion propose une escapade d'une semaine sur place, à partir de 725 € par personne, le tarif comprenant 5 jours de marche sur place.

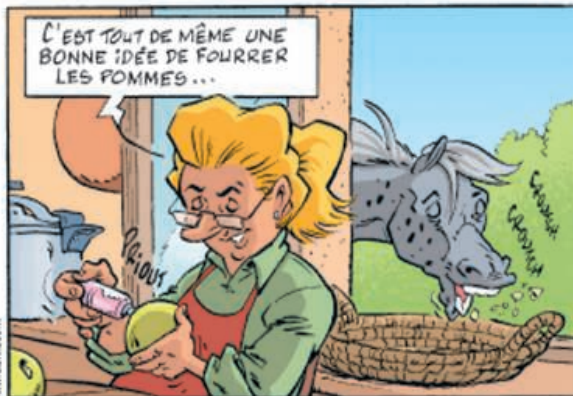
L'hébergement en pension complète dans un hôtel 3 étoiles et l'accompagnement rando, mais pas le voyage depuis la France.

Chez Montagne Evasion, en agences, tél. 03.29.63.17.50.

Internet : www.montagne-evasion.com.

TRIPLE GALOP

4 TOMES DISPONIBLES



Digitale gallop frans 4 © Bamboo Éditions - du Peblus - www.bamboco.fr

36/44

36/44